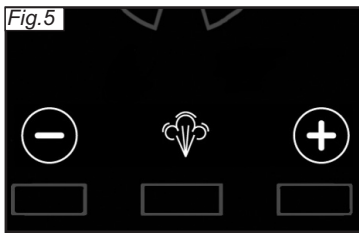
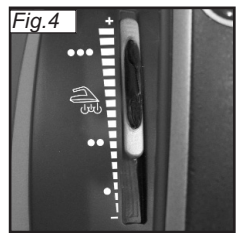
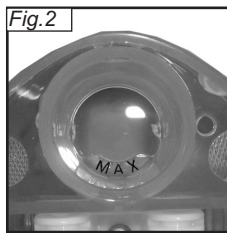
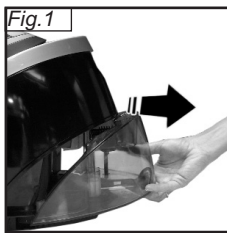
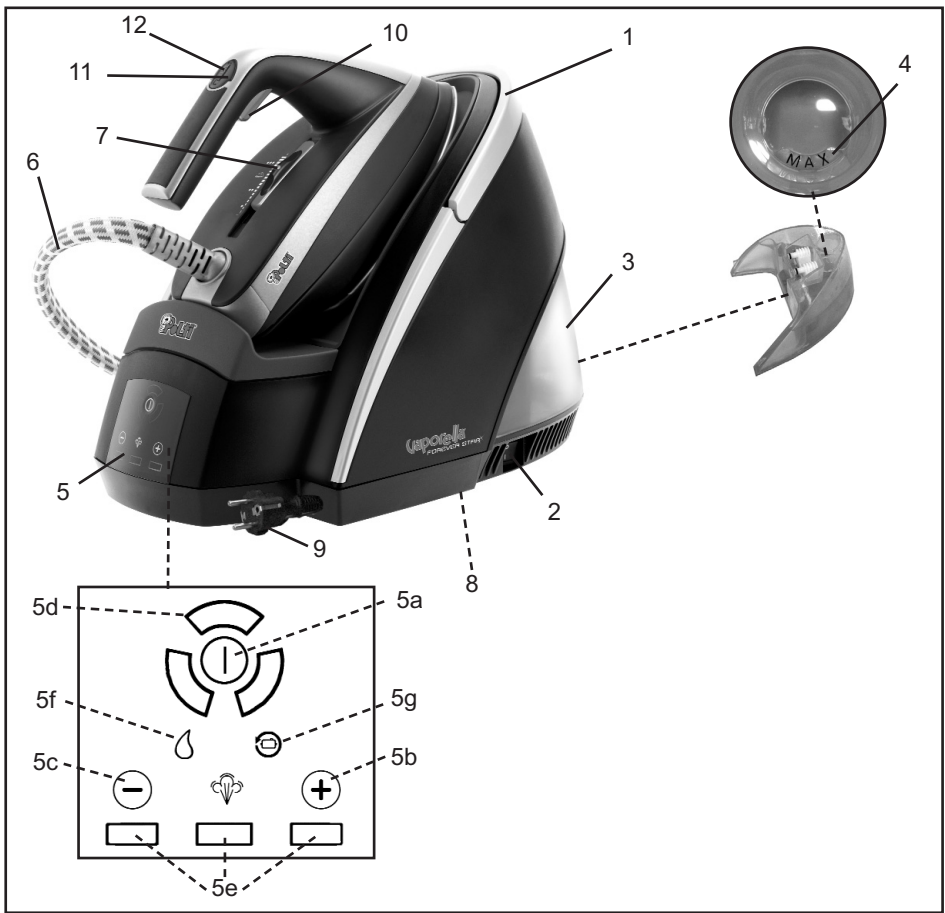


Vaporella®

FOREVER STAR⁺





VAPORELLA FOREVER STAR



Prima di utilizzare l'apparecchio, leggere attentamente le presenti istruzioni d'uso.

Gentile Cliente,

Vogliamo ringraziarLa per la fiducia accordataci preferendo un prodotto Polti.

La Sua Vaporella Le consentirà di avere una stiratura impeccabile in un tempo minore.

Vaporella è stata progettata per garantire il migliore comfort di stiratura; la qualità dei materiali con cui è realizzata la rendono un'affidabile compagna di lavoro.

Il potente getto di vapore emesso da Vaporella agisce direttamente sui tessuti, eliminando ogni piega.

Non si devono quindi esercitare pressioni o effettuare diversi passaggi, ma basta fare scivolare il ferro di Vaporella sul capo da stirare per ottenere stirature perfette con un risparmio di tempo e fatica.

L'innovativo sistema elettronico di gestione della caldaia permette infatti di mantenere sempre costante la pressione del vapore per ottenere la massima efficacia durante la stiratura.

Il pannello di controllo con sensori a sfioramento consente poi di gestire rapidamente tutte le funzioni del prodotto tra cui la rivoluzionaria funzione Auto-Kalstop che, automaticamente, segnala quando è necessario aggiungere l'anticalcare Kalstop nel serbatoio dell'acqua.

Con Vaporella è possibile la stiratura verticale per ravvivare i tessuti e togliere i cattivi odori a giacche, vestiti e cappotti.

Inoltre Vaporella - grazie al sistema di autoriempimento - è pronta all'uso velocemente e non necessita di pause per il riempimento della caldaia.

Prima di utilizzare Vaporella raccomandiamo un'attenta lettura del presente libretto di istruzioni.

LEGENDA

- | | |
|--|--|
| 1) Maniglia per trasporto | 7) Regolazione temperatura ferro |
| 2) Interruttore generale | 8) Avvolgicavo |
| 3) Serbatoio | 9) Cavo alimentazione |
| 4) Livello MAX | 10) Pulsante richiesta vapore |
| 5) Display di comando | 11) Spia riscaldamento ferro |
| 5a) Sensore accensione caldaia | 12) Tasto inserimento getto continuo di vapore |
| 5b) Sensore aumento vapore | |
| 5c) Sensore diminuzione vapore | |
| 5d) Indicatore accensione/stand-by | |
| 5e) Indicatori pressione vapore | |
| 5f) Indicatore mancanza acqua | |
| 5g) Indicatore aggiunta Kalstop | |
| 6) Guaina tubo vapore - Cavo alimentazione | |



Questo apparecchio è conforme alla direttiva 2004/108/CE (EMC) e alla direttiva 2006/95/CE (bassa tensione).

La POLTI S.p.A. si riserva la facoltà di introdurre le modifiche tecniche e costruttive che riterrà necessarie, senza obblighi di preavviso.

PRECAUZIONI PER L'USO

CONSERVARE QUESTO MANUALE DI ISTRUZIONI

- Prima di utilizzare l'apparecchio, leggere attentamente le presenti istruzioni d'uso.
- Ogni utilizzo difforme dalle presenti avvertenze invaliderà la garanzia.
- L'impianto elettrico a cui è collegato l'apparecchio dovrà essere realizzato in conformità alle leggi vigenti.
- Prima di collegare l'apparecchio, accertarsi che la tensione di rete corrisponda a quella indicata sui dati di targa dall'apparecchio e che la presa di alimentazione sia munita di messa a terra.
- Spegnerne sempre l'apparecchio attraverso l'apposito interruttore prima di scollegarlo dalla rete elettrica.
- Se l'apparecchio dovesse restare inutilizzato, si raccomanda di staccare la spina di alimentazione dalla rete elettrica. Non lasciare mai l'apparecchio incustodito quando è collegato alla rete.
- Prima di effettuare qualunque operazione di manutenzione, spegnere sempre l'apparecchio e staccare sempre la spina di alimentazione dalla rete elettrica.
- Non staccare il cavo di alimentazione tirandolo, ma estrarre la spina per evitare danni alla presa.
- Non permettere che il cavo di alimentazione subisca torsioni, schiacciature o stiramenti o entri in contatto con superfici affilate o riscaldate.
- Non utilizzare l'apparecchio se il cavo alimentazione o altre parti importanti dell'apparecchio sono danneggiate.
- Non utilizzare prolunghe elettriche non autorizzate dal fabbricante, che potrebbero causare danni ed incendi.
- Nel caso si rendesse necessaria la sostituzione del cavo di alimentazione, si raccomanda di rivolgersi ad un Centro di Assistenza autorizzato, in quanto è necessario un utensile speciale.
- Non toccare mai l'apparecchio con mani o piedi bagnati quando la spina è inserita.
- Non usare l'apparecchio a piedi nudi
- Non utilizzare l'apparecchio nelle immediate vicinanze di lavandini, vasche da bagno, docce o recipienti pieni d'acqua.
- Non immergere mai l'apparecchio, il cavo o le spine nell'acqua o in altri liquidi.
- E' vietato l'uso dell'apparecchio in luoghi in cui sussiste pericolo di esplosioni.
- Non utilizzare il prodotto in presenza di sostanze tossiche.
- Non posare l'apparecchio caldo su superfici sensibili al calore.
- Non lasciare l'apparecchio esposto ad agenti atmosferici.
- Non posizionare l'apparecchio vicino a fornelli accesi, stufe elettriche, o comunque vicino a fonti di calore.
- Non esporre l'apparecchio a temperature estreme
- Non permettere che l'apparecchio venga utilizzato da bambini o da persone che non ne conoscono il funzionamento.
- Non premere con eccessivo vigore i tasti ed evitare di usare oggetti appuntiti come penne ed altro.
- Appoggiare sempre l'apparecchio su superfici stabili.
- In caso di caduta ed in presenza di segni di danneggiamento, è necessario non utilizzare l'apparecchio e portarlo in un centro di assistenza.
- In caso di guasto o malfunzionamento, spegnere l'apparecchio e non tentare mai di smontarlo, ma rivolgersi ad un centro assistenza autorizzato.
- Per non compromettere la sicurezza dell'apparecchio, in caso di riparazioni o per la sostituzione di accessori utilizzare esclusivamente ricambi originali.
- Non avvolgere il cavo di alimentazione attorno all'apparecchio e in nessun modo quando l'apparecchio è caldo.
- Durante il riempimento d'acqua si raccomanda di spegnere la macchina e disinserire la spina di alimentazione
- E' necessario che l'apparecchio durante il funzionamento venga mantenuto in posizione orizzontale
- Non dirigere il getto di vapore su apparecchiature elettriche e/o elettroniche.

VAPORELLA FOREVER STAR

- Lasciar raffreddare l'apparecchio prima di procedere alla pulizia dello stesso.
- Prima di riporre l'apparecchio, accertarsi che si sia raffreddato completamente.
- Questo apparecchio è dotato di dispositivi di sicurezza per la cui sostituzione è richiesto l'intervento di un tecnico autorizzato.
- Non dirigere mai il getto di vapore verso persone, animali e detriti. **Pericolo di scottatura!**
- Non toccare mai con le mani da vicino il getto di vapore. **Pericolo di scottatura!**
- Non mettere alcun detergente o sostanza chimica nella caldaia.
- **Non utilizzare assolutamente acqua distillata o acque profumate.**
- Nel caso si stirasse da seduti, prestare cura che il getto di vapore non sia diretto verso le proprie gambe. Il vapore potrebbe causare delle scottature
- Stirate solo su sostegni resistenti al calore e che lascino permeare il vapore.
- In caso di sostituzione del tappetino poggiaferro utilizzare solo ricambi originali.
- Il ferro deve essere usato e riposto su una superficie stabile.
- Nel riporre il ferro sul suo supporto, assicurarsi che la superficie su cui è posizionato il supporto sia stabile.
- Accertarsi, prima di collegare l'apparecchio alla corrente, che il tasto di emissione continua di vapore (qualora presente sul modello acquistato) non sia inserito.
- Questo apparecchio non è adatto all'uso da parte di persone (inclusi i bambini) con capacità fisiche, sensoriali o mentali ridotte, o non aventi l'esperienza o conoscenza necessarie, a meno che non siano sorvegliati o non abbiano ricevuto istruzioni sull'uso dell'apparecchio da una persona responsabile della loro sicurezza.
- Sorvegliare i bambini per assicurarsi che non giochino con l'apparecchio.
- L'apparecchio non può essere utilizzato se ha subito una caduta, se ha segni visibili di danni o se ha perditte.
- Se il cavo di alimentazione è danneggiato, esso deve essere sostituito dal costruttore o dal suo servizio assistenza tecnica o co-

munque da una persona con qualifica simile, in modo da prevenire ogni rischio.

USO CORRETTO DEL PRODOTTO

Questo apparecchio è destinato all'uso domestico come generatore di vapore secondo le descrizioni ed istruzioni riportate in questo manuale. Si prega di leggere attentamente queste istruzioni e di conservarle, Le potrebbero essere utili in futuro.

La Polti S.p.A. declina tutte le responsabilità in caso di incidenti derivanti da un utilizzo di VAPORELLA non conforme alle presenti istruzioni d'uso.

ATTENZIONE

INFORMAZIONE AGLI UTENTI

ai sensi dell'articolo 13 del decreto Legislativo 25 luglio 2005, n. 15 di "Attuazione delle Direttive 2002/95/CE, 2002/96/CE e 2003/108/CE, relative alla riduzione dell'uso di sostanze pericolose nelle apparecchiature elettriche ed elettroniche, nonché allo smaltimento dei rifiuti"



Il simbolo del cassonetto barrato riportato sull'apparecchio indica che il prodotto, alla fine della propria vita utile, deve essere raccolto separatamente dagli altri rifiuti.

L'utente dovrà, pertanto, conferire l'apparecchiatura giunta a fine vita agli idonei centri di raccolta differenziata dei rifiuti elettronici ed elettrotecnici, oppure riconsegnarla al rivenditore al momento dell'acquisto di una nuova apparecchiatura di tipo equivalente, in ragione di uno a uno.

L'adeguata raccolta differenziata per l'avvio successivo dell'apparecchio dismesso al riciclaggio, al trattamento e allo smaltimento ambientalmente compatibile contribuisce ad evitare possibili effetti negativi sull'ambiente e sulla salute e favorisce il riciclo dei materiali di cui è composta l'apparecchiatura.

Lo smaltimento abusivo del prodotto da parte del detentore comporta l'applicazione delle sanzioni amministrative previste dalla normativa vigente.

IMPORTANTE

Prima di lasciare la fabbrica tutti i nostri prodotti sono sottoposti a rigorosi collaudi. Pertanto la Sua VAPORELLA può contenere già dell'acqua residua nella caldaia.





PREPARAZIONE

- Estrarre il serbatoio (3) dall'apparecchio, tirandolo come mostrato in fig.1.
- Riempire il serbatoio con acqua fino a raggiungere il livello MAX (4) (fig.2).
Non utilizzare assolutamente acqua distillata o acque profumate.
- Connettere nuovamente il serbatoio all'apparecchio facendo attenzione a inserirlo in maniera corretta.
- Estrarre il cavo alimentazione (9), tirandolo lentamente come mostrato in fig.3, fino a raggiungere la lunghezza desiderata.
- Inserire la spina del cavo in una presa di corrente idonea, dotata di collegamento a terra.
- Premere l'interruttore generale (2); l'indicatore accensione/stand-by (5d) comincerà a lampeggiare.
- Per accendere l'apparecchio, toccare il sensore accensione caldaia (5a), il primo indicatore quantità vapore (5e) comincerà a lampeggiare e contemporaneamente si accenderà la spia riscaldamento ferro (11).
- Il rumore che si avverte all'accensione dell'apparecchio o periodicamente durante l'uso, è dovuto al sistema di ricarica dell'acqua.

UTILIZZO

Prima di stirare un capo, è sempre opportuno verificare i simboli sull'etichetta dello stesso, con le istruzioni per il trattamento fornite dal produttore.

Controllare in base alla tabella seguente il tipo di stiratura più opportuno:

	È possibile stirare a vapore. Per stirare a secco, regolare il termostato sulla posizione ***
	È possibile stirare a vapore Per stirare a secco, regolare il termostato sulla posizione **
	Verificare la resistenza del tessuto alla stiratura al vapore oppure stirare a secco, con il termostato regolato sulla posizione •
	- non stirare - la stiratura a vapore ed i trattamenti a vapore non sono ammessi

STIRATURA A VAPORE

- Regolare la temperatura del ferro facendo scorrere lo slider (7) in corrispondenza della temperatura richiesta dal tessuto (fig. 4).
- Toccando i sensori aumento vapore (5b) e diminuzione vapore (5c), è possibile regolare la pressione del vapore erogato in funzione del tipo di tessuto da stirare.
Toccando il sensore (5b) si avrà un aumento della pressione del vapore erogato, al contrario, toccando il sensore (5c) si avrà una diminuzione della pressione del vapore erogato (fig.5).

E' possibile regolare l'intensità del vapore su 3 livelli:

- 1 indicatore (5e) acceso:
Intensità di vapore leggera, ideale per tessuti sintetici o delicati.
- 2 indicatori (5e) accesi:
Intensità di vapore media, ideale per lana e fibre.
- 3 indicatori (5e) accesi:
Intensità di vapore forte, ideale per cotone, jeans e lino.
- Attendere che l'indicatore (5e) resti acceso e che la spia riscaldamento del ferro (11) si spenga (3 minuti circa).

Quando l'apparecchio raggiunge la pressione di vapore selezionata, verrà emesso un segnale acustico.

Premere il pulsante (10) sul ferro per avere la fuoriuscita del vapore dai fori presenti sulla piastra. Rilasciando il pulsante, il flusso si interrompe.

NOTA: Alla prima richiesta di vapore o dopo alcuni minuti durante i quali non viene erogato vapore, può verificarsi la fuoriuscita

VAPORELLA FOREVER STAR

di qualche goccia d'acqua dalla piastra, ciò è dovuto alla non perfetta stabilizzazione termica. Si consiglia pertanto di orientare il primo getto su un panno (straccio pulito).

- Per avere un getto continuo di vapore spostare in avanti il tasto (12). Il vapore continuerà ad uscire anche rilasciando il tasto. Per interrompere l'erogazione, spostare indietro il tasto stesso (12) (fig.6).

STIRATURA A SECCO:

- Per la stiratura a secco, regolare la temperatura del ferro tramite lo slider (7) sulla temperatura richiesta dal tessuto. Quando si stira a secco, prestare attenzione a non premere il pulsante richiesta vapore (10) in quanto potrebbe verificarsi dell'uscita d'acqua dalla piastra.

NOTA:

- La spia riscaldamento del ferro (11) si accende e si spegne durante il funzionamento. Questo indica che la resistenza elettrica è entrata in funzione per mantenere costante la temperatura della piastra. Pertanto è possibile continuare regolarmente la stiratura, in quanto il fenomeno è normale.

MANCANZA ACQUA

Quando termina l'acqua all'interno del serbatoio, l'indicatore mancanza acqua (5f) lampeggia e viene emesso un segnale acustico. Per continuare a lavorare è sufficiente ripristinare il livello dell'acqua nel serbatoio autorifornimento, operando come descritto nel paragrafo preparazione.

RIMESSAGGIO DELL'APPARECCHIO

Prima di riporre l'apparecchio, accertarsi che si sia raffreddato completamente. Tirare leggermente il cavo alimentazione (9) fino a sentire il primo scatto e, accompagnandolo con la mano, lasciare che venga riavvolto automaticamente dall'avvolgicavo (8). Per spostare Vaporella, utilizzare la pratica maniglia per trasporto (1).

FUNZIONE AUTO SHUT-OFF RISPARMIO ENERGETICO

Dopo 15 minuti di inutilizzo, l'apparecchio si mette automaticamente in modalità stand-by. Per riattivare l'apparecchio toccare il sensore accensione caldaia (5a).

FUNZIONE AUTO-KALSTOP

L'acqua per sua natura contiene una certa quantità di sali minerali di calcio e di magnesio che ne determinano la durezza e che nel tempo danno origine alla formazione di calcare. Per ovviare a tale inconveniente Polti ha sviluppato KALSTOP FP 2003, l'anticalcare naturale per pulitori a vapore e ferri da stiro con caldaia separata.

Per consentire il perfetto funzionamento della caldaia e allungare la vita della vostra Vaporella, Polti ha dotato Vaporella Forever Star della speciale funzione Auto-Kalstop che, automaticamente, indica quando è necessario utilizzare Kalstop.

Ogni qualvolta si accende l'indicatore Aggiunta Kalstop (5g), operare nel seguente modo:

- Spegnere l'apparecchio tramite l'interruttore generale (2);
- Estrarre il serbatoio acqua (3) e riempirlo d'acqua fino al livello MAX (4);
- Versare il contenuto di una fiala di Kalstop all'interno del serbatoio (3);
- Accendere l'apparecchio tramite l'interruttore generale (2) e, mentre tutti gli indicatori sono accesi, resettare la segnalazione di aggiunta Kalstop, tenendo premuti contemporaneamente i sensori (5b) e (5c) fino a quando l'apparecchio emette 4 segnali acustici (fig. 7).
- E' ora possibile riprendere il normale utilizzo del prodotto;

NOTA: L'accensione dell'indicatore aggiunta Kalstop (5g) non compromette il normale utilizzo dell'apparecchio tuttavia, l'aggiunta immediata di Kalstop FP 2003, permetterà di mantenere più a lungo le

perfette condizioni di funzionamento della vostra Vaporella.

L'utilizzo costante di Kalstop FP2003:

- prolunga la vita della vostra Vaporella;
- migliora la qualità del vapore;
- aumenta l'efficienza della caldaia consentendo di risparmiare energia;

Kalstop FP2003 è un prodotto organico, biodegradabile e non tossico; è un complesso tannico che evita la formazione di calcare, riduce la presenza di ossigeno nell'acqua (causa della corrosione dei metalli) e protegge le pareti della caldaia.

KALSTOP FP 2003 è in vendita in confezioni da 20 fiale presso i negozi di elettrodomestici e presso i centri di assistenza tecnica autorizzati Polti.

Si raccomanda di utilizzare soltanto prodotti originali Polti. Prodotti di altre marche potrebbero non essere idonei all'utilizzo negli apparecchi Polti e potrebbero causare spiacevoli danni.

CONSIGLI PER LA MANUTENZIONE GENERALE

- **Prima di effettuare qualunque operazione di manutenzione, staccare sempre la spina di alimentazione dalla rete elettrica.**
- Per la pulizia esterna dell'apparecchio, utilizzare semplicemente un panno umido. Evitare l'uso di solventi o detersivi che potrebbero arrecare danni alla superficie plastica.

SERVIZIO CLIENTI



Chiamando questo numero al costo di Euro 0,11 al minuto IVA inclusa, i nostri incaricati saranno a disposizione per rispondere alle Sue domande e fornirLe tutte le indicazioni utili per sfruttare al meglio le qualità dei prodotti POLTI.

RISOLUZIONE INCONVENIENTI

PROBLEMA	CAUSA	RISOLUZIONE
Il display di comando (5) è spento.	Cavo alimentazione non inserito Interruttore generale (2) spento	Inserire il cavo alimentazione in una presa di corrente idonea. Accendere l'interruttore generale (2).
L'apparecchio è acceso ma non eroga vapore	Serbatoio acqua (3) vuoto o non inserito correttamente. L'indicatore accensione/stand-by (5d) lampeggia	Riempire il serbatoio acqua (3). Controllare che il serbatoio sia inserito correttamente. L'apparecchio è in stand-by, accenderlo toccando il sensore accensione caldaia (5a).
L'indicatore mancanza acqua (5f) si accende fisso e viene emesso un segnale acustico	Mancanza di acqua in caldaia	Provare a spegnere e riaccendere l'apparecchio tramite l'interruttore generale (2). Se il problema persiste, rivolgersi ad un centro assistenza autorizzato.
L'indicatore aggiunta Kalstop (5g) rimane acceso	Necessità di aggiungere Kalstop Non è stato effettuato il reset della funzione auto-Kalstop	Aggiungere Kalstop Effettuare il reset della funzione. Per entrambi i casi seguire le istruzioni del paragrafo "FUNZIONE AUTO-KALSTOP".